



BioCirc Vesthimmerland Biogas ApS

VVM-screeningsafgørelse - etablering og midlertidig drift af HTL-demonstrationsanlæg.

Vesthimmerlands Kommune har den 13. oktober 2025 modtaget en ansøgning om ændringer til det allerede godkendte biogasanlæg på Holmevej 100, 9640 Farsø på matr.nr. 3h Holme By, Farsø.

Der ansøges om etablering og drift af et HTL-demonstrationsanlæg til fremstilling af bioolie fra biomasse i forlængelse af eksisterende biogasanlæg.

Projektet betragtes hørende under punkt 13a på bilag 2 i miljøvurderingslovens¹ *ændringer eller udvidelser af projekter i bilag 1 eller nærværende bilag, som allerede er godkendt, er udført eller er ved at blive udført, når de kan have væsentlige skadelige indvirkninger på miljøet.*

Afgørelse:

Vesthimmerlands Kommune træffer hermed afgørelse om, at projektet ikke kræver en miljøkonsekvensrapport og derfor ikke kræver udarbejdelse af en særlig vurdering af projektets virkninger på miljøet jf. VVM-loven § 21

Vurderingen er foretaget på baggrund af en screening i henhold til kriterierne i bilag 6 i loven.

Konklusionen er, at projektet vurderes ikke at få væsentlig indvirkning på miljøet. Screeningskemaet er vedlagt som bilag 2.

På baggrund af projektansøgningen samt ansøgning om tillæg til miljøgodkendelse er det vurderet, at projektet ved dets art, dimension og placering antages ikke at få væsentlig indvirkning på miljøet.

Der er tidligere udarbejdet en miljøkonsekvensrapport, med tilhørende VVM-tilladelse af 21. december 2021 for en større udvidelse af anlægget.

Sagens oplysninger:

Ansøgningen er indgivet i henhold til § 19 i VVM-loven.

Afgørelsen er truffet med udgangspunkt i virksomhedens ansøgning og på baggrund af de miljømæssige forudsætninger, som er gældende på screeningstidspunktet.

¹ Lov om miljøvurdering af planer og programmer og af konkrete projekter (VVM) Nr. 425 af 18. maj 2016 Jf. lovbek. nr. 4 af 3. januar 2023.

Der skal ikke laves en nærmere konsekvensvurdering af projektets indvirkninger på Natura 2000-områder, jf. habitatbekendtgørelsen². Det skyldes, at projektet ikke i sig selv, eller i forbindelse med andre planer og projekter, vurderes at kunne påvirke bilag IV-arter eller Natura 2000 områder væsentligt.

Hvis projektet ændres, er I forpligtet til at informere den påtænkte ændring for at få afgjort, om ændringen udløser VVM-pligt.

Hvis der går længere tid, inden I udnytter en meddelt godkendelse til at påbegynde det anmeldte projekt, bør I foretage fornyet ansøgning for at sikre, at grundlaget for afgørelsen fortsat er til stede.

En screeningsafgørelse efter § 21 bortfalder, hvis den ikke er udnyttet, inden 3 år efter at de er meddelt, eller ikke har været udnyttet i tre på hinanden følgende år, jf. VVM-lovens § 39.

Afgørelsen er ikke en tilladelse, men alene en afgørelse om, at der til projektet ikke skal udarbejdes en miljøkonsekvensrapport, før kommunen kan meddele tilladelse til det ansøgte.

Offentliggørelse:

Afgørelsen er offentliggjort på www.vesthimmerland.dk den 26. juli 2024.

Klagevejledning:

Afgørelsen kan påklages til Miljø- og Fødevareklagenævnet inden 4 uger efter annonceringen af afgørelsen. Se vedlagte klagevejledning for nærmere oplysninger om klagefrist m.v.

Med venlig hilsen

Lene Louise Buur
Biolog

Afgørelsen er sendt i kopi til:

Danmarks Naturfredningsforening – dnvesthimmerland-sager@dn.dk og vesthimmerland@dn.dk

Friluftsrådet - Vesthimmerland@friluftsraadet.dk, lokalraad@friluftsraadet.dk

Styrelsen for Patientsikkerhed – trvest@stps.dk

Vesthimmerlands Museum – byggesag@vmus.dk

Nordjyllands Politi - njyl@politi.dk

Nordjyllands Beredskab - mail@nober.dk

Arbejdstilsynet - at@at.dk

Bilag:

- Klagevejledning
- VVM-screening

² Bekendtgørelse 2023-08-21 nr. 1098 om udpegning og administration af internationale naturbeskyttelsesområder samt beskyttelse af visse arter

Klage og søgsmålsvejledning

I kan klage over kommunens afgørelser. Alle, der har væsentlig individuel interesse i sagen, samt en række foreninger og organisationer kan klage over kommunens afgørelse.

Afgørelsen kan påklages indtil 4 uger fra modtagelsen af afgørelsen. Klagen skal ligeledes indsendes via Klageportalen til klagenævnet.

Borgere, virksomheder og organisationer, som skal anvende Klageportalen, tilgår Klageportalen via borger.dk eller virk.dk. Der er direkte link via klagenævnets hjemmeside <https://naevneneshus.dk/>.

Klagenævnet skal have modtaget klagen senest 4 uger efter at afgørelsen er annonceret, dvs. senest d. 23. april 2026.

Efter klagefristens udløb vil virksomheden blive orienteret, om der er klaget eller ej.

Der kan være gebyr på at klage. Reglerne kan du se på klagenævnets hjemmeside <https://naevneneshus.dk/>.

Hvis kommunens afgørelse ønskes afprøvet ved en domstol, skal et evt. sagsanlæg i henhold til loven være anlagt inden 6 måneder efter at afgørelsen er meddelt.

Vi gør opmærksom på, at du, som part i sagen, har ret til fuld aktindsigt.

Screening for miljøkonsekvensvurdering af konkrete projekter (VVM) på Miljøvurderingslovens bilag 2

<p>Projektbeskrivelse</p>	<p>Der skal i forlængelse af det eksisterende Vesthimmerland Biogasanlæg, som allerede har været miljøkonsekvensvurderet og er miljøgodkendt, etableres et HTL-demonstrationsanlæg fra leverandøren Circlia Nordic til omdannelse af op til 60 ton afgasset biomasse per dag (ved 10 % TS) fra biogasanlægget til HTL-bioolie. Anlægget omdanner biomasse til HTL-bioolie ved højt tryk og temperatur og separerer derefter HTL-bioolien. HTL-bioolien oplagres midlertidigt i en eller flere tanke, inden indtil det afhentes og transporteres til test på eksterne forsøgs- og pilotanlæg på Aarhus Universitet (AU), Circlia Nordic eller tredjepart.</p> <p>Anlægget etableres i perioden 1. december 2025 til 1. februar 2026. Anlægget vil periodevist være i drift i perioden 1. februar 2026 til 1. august 2026. Herefter nedtages og bortkøres anlægget.</p> <p>For yderligere oplysninger, se ansøgning om tillæg til miljøgodkendelse til HTL-demonstrationsanlægget.</p>
<p>Kontaktoplysninger på bygherre, - herunder kontaktperson</p>	<p>BioCirc Vesthimmerland Biogas ApS, Holmevej 100, 9640 Farsø, Jeppe Klug Madsen, jkm@biocirc.com Circlia Nordic ApS, Bautavej 1A, 8210 Aarhus V BioCirc Group ApS, Amaliegade 22, 1256 København K, Jacob Juul Jellesen, jjj@biocirc.com</p>
<p>Projektets placering - Adresse, matr.nr. og ejerlav</p>	<p>Holmevej 100, 9640 Farsø, Matr. nr.: 3i, Holme By, Farsø.</p>
<p>Projektet berører følgende kommuner</p>	<p>Vesthimmerlands Kommune</p>
<p>Omfattet af punkt på bilag 2</p>	<p>13. a) Ændringer eller udvidelser af projekter i bilag 1 eller nærværende bilag, som allerede er godkendt, er udført eller er ved at blive udført, når de kan have væsentlige skadelige indvirkninger på miljøet (ændring eller udvidelse, som ikke er omfattet af bilag 1). b) Projekter i bilag 1, som udelukkende eller hovedsagelig tjener til udvikling og afprøvning af nye metoder eller produkter, og som ikke anvendes mere end 2 år.</p>

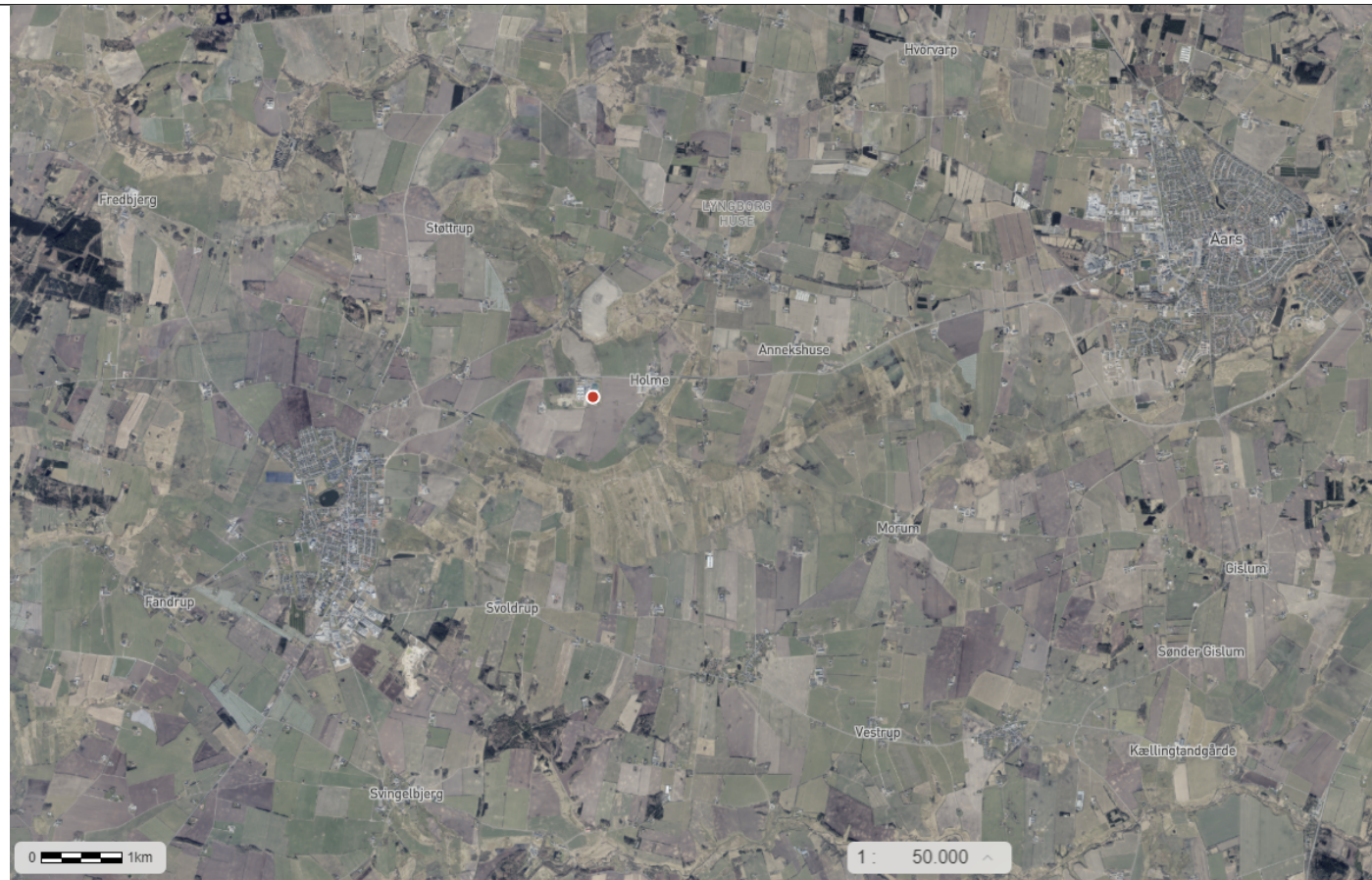
Projektbeskrivelse

Der skal i forlængelse af det eksisterende Vesthimmerland Biogasanlæg, som allerede har været miljøkonsekvensvurderet og er miljøgodkendt, etableres et HTL-demonstrationsanlæg fra leverandøren Circlia Nordic til omdannelse af op til 60 ton afgasset biomasse per dag (ved 10 % TS) fra biogasanlægget til HTL-bioolie. Anlægget omdanner biomasse til HTL-bioolie ved højt tryk og temperatur og separerer derefter HTL-bioolien. HTL-bioolien oplagres midlertidigt i en eller flere tanke, inden indtil det afhentes og transporteres til test på eksterne forsøgs- og pilotanlæg på Aarhus Universitet (AU), Circlia Nordic eller tredjepart.

Anlægget etableres i perioden 1. december 2025 til 1. februar 2026. Anlægget vil periodevist være i drift i perioden 1. februar 2026 til 1. august 2026. Herefter nedtages og bortkøres anlægget.

For yderligere oplysninger, se ansøgning om tillæg til miljøgodkendelse til HTL-demonstrationsanlægget.

Kortbilag



Projektbeskrivelse	<p>Der skal i forlængelse af det eksisterende Vesthimmerland Biogasanlæg, som allerede har været miljøkonsekvensvurderet og er miljøgodkendt, etableres et HTL-demonstrationsanlæg fra leverandøren Circlia Nordic til omdannelse af op til 60 ton afgasset biomasse per dag (ved 10 % TS) fra biogasanlægget til HTL-bioolie. Anlægget omdanner biomasse til HTL-bioolie ved højt tryk og temperatur og separerer derefter HTL-bioolien. HTL-bioolien oplagres midlertidigt i en eller flere tanke, inden indtil det afhentes og transporteres til test på eksterne forsøgs- og pilotanlæg på Aarhus Universitet (AU), Circlia Nordic eller tredjepart.</p> <p>Anlægget etableres i perioden 1. december 2025 til 1. februar 2026. Anlægget vil periodevist være i drift i perioden 1. februar 2026 til 1. august 2026. Herefter nedtages og bortkøres anlægget.</p> <p>For yderligere oplysninger, se ansøgning om tillæg til miljøgodkendelse til HTL-demonstrationsanlægget.</p>

Projektbeskrivelse

Der skal i forlængelse af det eksisterende Vesthimmerland Biogasanlæg, som allerede har været miljøkonsekvensvurderet og er miljøgodkendt, etableres et HTL-demonstrationsanlæg fra leverandøren Circlia Nordic til omdannelse af op til 60 ton afgasset biomasse per dag (ved 10 % TS) fra biogasanlægget til HTL-bioolie. Anlægget omdanner biomasse til HTL-bioolie ved højt tryk og temperatur og separerer derefter HTL-bioolien. HTL-bioolien oplagres midlertidigt i en eller flere tanke, inden indtil det afhentes og transporteres til test på eksterne forsøgs- og pilotanlæg på Aarhus Universitet (AU), Circlia Nordic eller tredjepart.

Anlægget etableres i perioden 1. december 2025 til 1. februar 2026. Anlægget vil periodevist være i drift i perioden 1. februar 2026 til 1. august 2026. Herefter nedtages og bortkøres anlægget.

For yderligere oplysninger, se ansøgning om tillæg til miljøgodkendelse til HTL-demonstrationsanlægget.

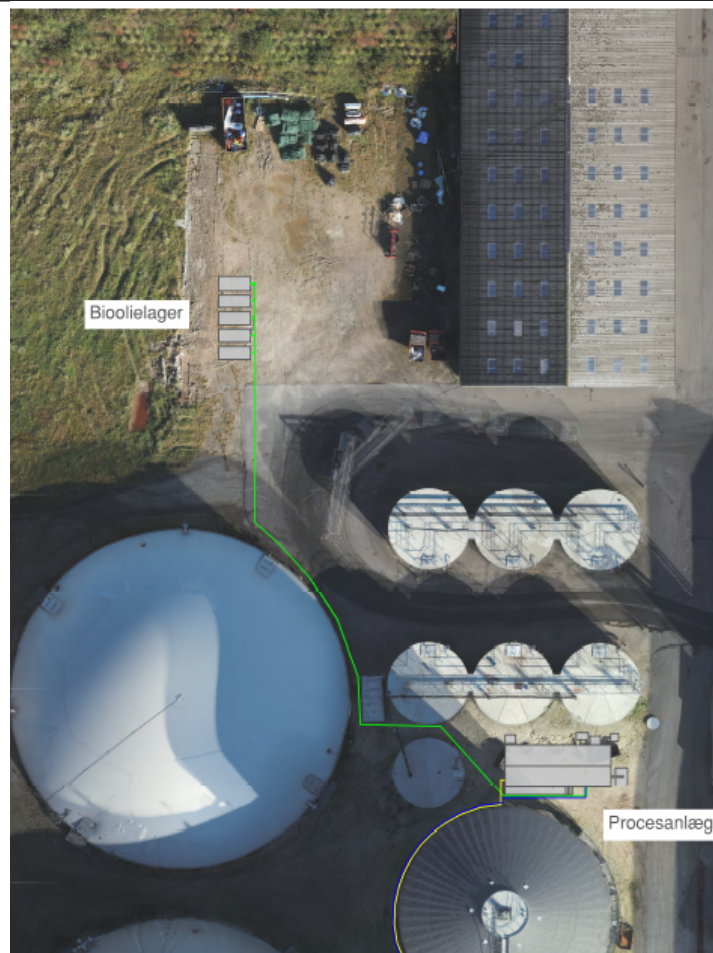


Projektbeskrivelse

Der skal i forlængelse af det eksisterende Vesthimmerland Biogasanlæg, som allerede har været miljøkonsekvensvurderet og er miljøgodkendt, etableres et HTL-demonstrationsanlæg fra leverandøren Circlia Nordic til omdannelse af op til 60 ton afgasset biomasse per dag (ved 10 % TS) fra biogasanlægget til HTL-bioolie. Anlægget omdanner biomasse til HTL-bioolie ved højt tryk og temperatur og separerer derefter HTL-bioolien. HTL-bioolien oplagres midlertidigt i en eller flere tanke, inden indtil det afhentes og transporteres til test på eksterne forsøgs- og pilotanlæg på Aarhus Universitet (AU), Circlia Nordic eller tredjepart.

Anlægget etableres i perioden 1. december 2025 til 1. februar 2026. Anlægget vil periodevist være i drift i perioden 1. februar 2026 til 1. august 2026. Herefter nedtages og bortkøres anlægget.

For yderligere oplysninger, se ansøgning om tillæg til miljøgodkendelse til HTL-demonstrationsanlægget.





Projektets karakteristika (Udvidet beskrivelse)	
1. Hvis bygherren ikke er ejer af de arealer, som projektet omfatter, angives navn og adresse på de eller den pågældende ejer, matr.nr. og ejerlav	BioCirc Vesthimmerland Biogas A/S er selv ejer af matriklen. Projektet udføres i samarbejde med Circlia Nordic ApS.
2. Arealanvendelse efter projektets realisering. <ul style="list-style-type: none">• Det fremtidige samlede bebyggede areal i m²• Det fremtidige samlede befæstede areal i m²• Nye arealer, som befæstes ved projektet i m²	<p>Arealet anvendes allerede nu til aktiviteter relateret til produktion af biogas, hvilket fortsat vil være tilfældet med etablering af HTL-demonstrationsanlægget. Procesanlæg og tilhørende tanke forventes at optage et areal på ca. 175 m².</p> <p>Det nuværende bygningsareal for det eksisterende biogasanlæg inkl. CO₂-fangstanlæg er på ca. 7.000 m². Det eksisterende befæstede areal udvides ikke.</p>
3. Projektets areal og volumenmæssige udformning <ul style="list-style-type: none">• Er der behov for grundvandssænkning i forbindelse med projektet og i givet fald hvor meget i m• Projektets samlede grundareal angivet i ha eller m²• Projektets bebyggede areal i m²• Projektets nye befæstede areal i m²• Projektets samlede bygningsmasse i m³• Projektets maksimale bygningshøjde i m• Beskrivelse af omfanget af eventuelle nedrivningsarbejder i forbindelse med projektet	<p>Projektets samlede bebyggede areal består af to 40-fods flatbed-containere og én til flere oplagstanke til bioolie.</p> <p>Flatbed-containeren har følgende dimensioner (LxBxH): 2 stk. x 12,13 m x 2,4 m x 2,9 m = ca. 60 m² (172 m³) Højde af 40 fods container: ca. 2,9 m Højde af luftafkast: 5-6 m</p> <p>Oplagstank(e): Lagerkapacitet på op til i alt 30 m³</p> <p>Der vil ikke være behov for grundvandssænkning i forbindelse med projektet.</p> <p>Grundareal for hele matrikel 3i, hvor det eksisterende bioanlæg er placeret er 113.199 m². Anvendt areal for nærværende projekt vil være ca. 175 m², som i sin helhed vil være placeret på matrikel 3i.</p> <p>Der vil ikke være behov for nedrivningsarbejder ifm. projektet.</p>

Projektets karakteristika (Udvidet beskrivelse)	
<p>4. Projektets behov for råstoffer i anlægsperioden</p> <ul style="list-style-type: none"> • Råstofforbrug i anlægsperioden på type og mængde: • Vandmængde i anlægsperioden • Affaldstype og mængder i anlægsperioden • Spildevand til renselanlæg i anlægsperioden • Spildevand med direkte udledning til vandløb, søer, hav i anlægsperioden • Håndtering af regnvand i anlægsperioden • Anlægsperioden angivet som mm/åå – mm/åå 	<p>I anlægsfasen forventes ikke anvendt råstoffer, da containere/anlæg forventes placeret på midlertidige betonklodser som fundament eller på hjul.</p> <p>Der forventes intet vandforbrug i anlægsfasen.</p> <p>Personale til anlæg af HTL-demonstrationsanlægget vil anvende de eksisterende velfærdsfaciliteter på biogasanlægget. Der forventes kun genereret begrænsede ekstra mængder sanitært spildevand ift. den nuværende situation. Dette håndteres iht. biogasanlæggets gældende miljøgodkendelse.</p> <p>Der forventes ikke udledning af processpildevand fra anlægsprocessen. Regnvand vil blive samlet i eksisterende dræn og nedsivet iht. gældende miljøgodkendelse. Der er ikke kloakering af området.</p> <p>Anlægsperioden forventes at være mellem d. 1/12-2025 og 1/2-2026.</p>
<p>5. Projektets kapacitet for så vidt angår flow ind og ud samt angivelse af placering og opbevaring på kortbilag af råstoffet/produktet i driftsfasen:</p> <ul style="list-style-type: none"> • Råstoffer – type og mængde i driftsfasen • Mellemprodukter – type og mængde i driftsfasen • Færdigvarer – type og mængde i driftsfasen • Vandmængde i driftsfasen 	<p>I driftsfasen (op til 6 måneder) forventes der anvendt op til 60 tons afgasset biomasse med et tørstofindhold på ca. 10 %, som tilføres HTL-processen pr. dag. Der forventes produceret op til 1,5 ton HTL bioolie pr. dag, som afhændes til yderligere undersøgelser og test. Det faste restprodukt fra behandling af biomasse ved HTL-processen opsamles i vandtætte containere og føres tilbage til biogasanlæggets efterlagertank. Derudover udtages prøver af fast-stof-fraktionen til eksterne analyser.</p> <p>HTL-demonstrationsanlægget forventes at have et strømforbrug på op til 250 kW ved fuld drift. Dette forsynes fra det offentlige net igennem det eksisterende biogasanlægs el-forbindelse.</p> <p>I driftsfasen forventes der kun et begrænset vandforbrug ifm. opstart eller såkaldt "hot standby" af HTL-anlægget (op til 12-18 m³/døgn i begrænsede perioder). Dette forventes dækket af biogasanlæggets nuværende vandforsyning og indenfor gældende indvindingstilladelse.</p>

Projektets karakteristika (Udvidet beskrivelse)					
6. Affaldstype og årlige mængder, som følge af projektet i driftsfasen: <ul style="list-style-type: none"> • Farligt affald: • Andet affald: • Spildevand til renselanlæg: • Spildevand med direkte udledning til vandløb, sø, hav: • Håndtering af regnvand: 			Filtreringsmåtter fra hybridfilteret bortskaffes som småt brændbart. Årlig mængde: 10 stk. i den periode anlægget er i drift. Ved behandling af 60 tons biomasse (ca. 10 % TS) pr. døgn vil den vandholdige fraktion udgøre op til 54 m ³ pr. døgn. Den vandholdige fraktion fra HTL-procesanlægget ledes til biogasanlægget, hvor det skal indgå i biogasprocessen. Personale til drift af HTL-demonstrationsanlægget vil anvende de eksisterende velfærdsfaciliteter på biogasanlægget. Der forventes kun genereret begrænsede ekstra mængder sanitært spildevand ift. den nuværende situation. Dette håndteres iht. biogasanlæggets gældende miljøgodkendelse. Regnvand vil blive samlet i eksisterende dræn og nedsivet iht. gældende miljøgodkendelse. Der er ikke kloakering af området. Der udledes ikke spildevand til recipient.		
1. Projektets karakteristika Fra ansøgningsskema				Vurdering/begrundelse	Vurderes af
	Ja	Nej	Ikke relevant		
7. Forudsætter projektet etablering af selvstændig vandforsyning?		x		Der er ikke behov for ekstra vandforsyning til anlægget	GV & SPV
8. Er projektet eller dele af projektet omfattet af standardvilkår eller en branchebekendtgørelse?		x			Virk
9. Vil projektet kunne overholde alle de angivne standardvilkår eller krav i branchebekendtgørelsen?	x		x		Virk
10. Er projektet eller dele af projektet omfattet af BREF-dokumenter?		x			Virk
11. Vil projektet kunne overholde de angivne BREF-dokumenter?	x		x		Virk
12. Er projektet eller dele af projektet omfattet af BAT-konklusioner?		x		HTL-demonstrationsanlægget består i afprøvning af ny teknologi og er således ikke nødvendigvis BAT.	Virk
13. Vil projektet kunne overholde de angivne BAT-konklusioner?	x		x		Virk

Projektets karakteristika (Udvidet beskrivelse)					
14. Er projektet omfattet af en eller flere af Miljøstyrelsens vejledninger eller bekendtgørelser om støj eller eventuelt lokalt fastsatte støjgrænser?	x			Miljøstyrelsen vejledning nr. 5 fra 1984 om ekstern støj fra virksomheder. Driften af anlægget forventes kun at give anledning til begrænset støj, idet pumper mv. er placeret indendørs. Overholdelse af grænseværdierne vil blive reguleret i anlæggets miljøgodkendelse. Anlægsarbejdet vil kun foregå i dagtimerne og i overensstemmelse med Vesthimmerlands Kommunes regulativer.	Virk
15. Vil anlægsarbejdet kunne overholde de eventuelt lokalt fastsatte vejledende grænseværdier for støj og vibrationer?	x			Det vurderes at de vejledende grænseværdier kan overholdes.	Virk
16. Vil det samlede projekt, når anlægsarbejdet er udført, kunne overholde de vejledende grænseværdier for støj og vibrationer?	x			Det vurderes at de vejledende grænseværdier kan overholdes.	Virk
17. Er projektet omfattet Miljøstyrelsens vejledninger, regler og bekendtgørelser om luftforurening?	x			Vejledning fra Miljøstyrelsen nr. 71, 2024 – Luftvejledningen.	Virk
18. Vil anlægsarbejdet kunne overholde de vejledende grænseværdier for luftforurening?	x				Virk
19. Vil det samlede projekt, når anlægsarbejdet er udført, kunne overholde de vejledende grænseværdier for luftforurening?	x			Udsugningsluften fra HTL-processen ledes gennem et hybridfilter til fjernelse af evt. indhold af svovlbrinte og ammoniak i lave koncentrationer.	Virk
20. Vil projektet give anledning til støvgener eller øgede støvgener <ul style="list-style-type: none"> • I anlægsperioden? • I driftsfasen? 		x		Der forventes ikke at forekomme støvgener.	Virk
21. Vil projektet give anledning til lugtgener eller øgede lugtgener <ul style="list-style-type: none"> • I anlægsperioden? • I driftsfasen? 		x		I anlægsfasen forventes der ikke øgede lugtgener. Udsugningsluften fra HTL-processen ledes gennem et hybridfilter til fjernelse af evt. indhold af svovlbrinte og ammoniak i lave koncentrationer.	Virk
22. Vil anlægget som følge af projektet have behov for belysning som i aften og nattetimer vil kunne oplyse naboarealer og omgivelserne <ul style="list-style-type: none"> • I anlægsperioden? • I driftsfasen? 		x		Der etableres ikke yderligere belysning end den eksisterende belysning.	Virk

Projektets karakteristika (Udvidet beskrivelse)					
23 Er anlægget omfattet af risikobekendtgørelsen, jf. bekendtgørelse om kontrol med risikoen for større uheld med farlige stoffer nr. 372 af 25. april 2016?	x			Det eksisterende biogasanlæg er i forvejen omfattet af risikobekendtgørelsen og kategoriseret som en kolonne 2-virksomhed. HTL-demonstrationsanlægget vil ikke ændre på denne kategorisering eller på risikoforholdene.	Virk

2. Projektets Placering Fra ansøgningsskema				Vurdering/begrundelse	Vurderes af
	Ja	Nej	Ikke relevant		
24. Kan projektet rummes inden for lokalplanens generelle formål?	x			HTL-demonstrationsanlægget bliver etableret på samme matrikel som det eksisterende biogasanlæg med tilhørende lokalplan nr. 1107 (delområde I). Demonstrationsanlægget betragtes som værende biogasrelateret virksomhed. Anlægget vurderes at være i overensstemmelse med lokalplanens bestemmelser.	Plan
25. Forudsætter projektet dispensation fra gældende bygge- og beskyttelseslinjer?		x		Projektet er ikke omfattet af nogle bygge- eller beskyttelseslinjer	Plan/ Natur
26. Indebærer projektet behov for at begrænse anvendelsen af naboarealer?		x		Projektet vil ikke påvirke anvendelse af naboarealer yderligere end i dag.	Plan/ Virk
27. Vil projektet kunne udgøre en hindring for anvendelsen af udlagte råstofområder?		x			Natur
28. Er projektet tænkt placeret indenfor kystnærhedszonen?		x			Natur
29. Forudsætter projektet rydning af skov? (skov er et bevokset areal med træer, som danner eller indenfor et rimeligt tidsrum ville danne sluttet skov af højstammede træer, og arealet er større end ½ ha og mere end 20 m bredt.)		x		Der skal ikke ryddes skov	Natur
30 Vil projektet være i strid med eller til hinder for realiseringen af en rejst fredningssag?		x			Natur
31. Afstanden fra projektet i luftlinje til nærmeste beskyttede naturtype i henhold til naturbeskyttelseslovens § 3.				Ca. 500 m til § 3-beskyttet natur (mose). Ca. 350 m til § 3-beskyttet sø	Natur

2. Projektets Placering Fra ansøgningsskema				Vurdering/begrundelse	Vurderes af
	Ja	Nej	Ikke relevant		
32. Er der forekomst af beskyttede arter og i givet fald hvilke?		x		Der er ifølge søgning på Arter .dk d. 28. oktober 2025 registreret fredede padder (butsnudet frø og lille vandsalamander) samt Bilag IV-arten spidssnudet frø i nærheden af virksomheden. Indenfor 1,5 km er der observeret følgende rødlistede arter: gravand, nattergal, løvsanger, sangsvane, gulspurv, spurvehøg, isblåfugl, markperlemorsommerfugl, bomlærke, engblomme og stivtoppet rørhvene. Drift af demonstrationsanlægget vurderes ikke at påvirke disse arter.	Natur
33. Afstanden fra projektet i luftlinje til nærmeste fredede område.				Nærmeste fredede fortidsminde er beliggende ca. 2,5 km fra projektet. Nærmeste beskyttede sten- og jorddige ligger ca. 1 km fra projektet.	Natur
34. Afstanden fra projektet i luftlinje til nærmeste internationale naturbeskyttelsesområde (Natura 2000-områder, habitatområder, fuglebeskyttelsesområder og Ramsarområder)				Ca. 5 km til nærmeste Natura 2000 habitatområde (H30 - Lovns Bredning, Hjarbæk Fjord og Skals, Simested og Nørre Ådal, Skravad Bæk) Ca. 11 km til nærmeste Natura 2000 fuglebeskyttelsesområde (F14 - Lovns Bredning) Ca. 14 km til nærmeste Ramsarområde (Vejlerne og Løgstør Bredning)	Natur
35. Vil projektet medføre påvirkninger af overfladevand eller grundvand, f.eks. i form af udledninger til eller fysiske ændringer af vandområder eller grundvandsforekomster? Okker?		x		Projektet er beliggende udenfor områder med drikkevandsinteresser og ligger ca. 230 meter fra nærmeste aktive indvindingsboring. Containere med procesanlæg har indbygget spildbakke, mens tankoplag til bioolie placeres på spildbakke til tilbageholdelse af evt. spild. Projektet vil ikke påvirke de omkringliggende målsatte vandløb, da regnvand/overfladevand håndteres som øvrigt regnvand på biogasanlægget.	GV & SPV/ Natur/Vandløb
36. Er projektet placeret i et område med særlige drikkevandsinteresser?		x			GV & SPV

2. Projektets Placering Fra ansøgningsskema					Vurdering/begrundelse	Vurderes af
	Ja	Nej	Ikke relevant			
37. Er projektet placeret i et område med registreret jordforurening?		x				Virk
38. Er projektet placeret i et område, der i kommuneplanen er udpeget som område med risiko for oversvømmelse.		x				GV & SPV
39. Er projektet placeret i et område, der, jf. oversvømmelsesloven, er udpeget som risikoområde for oversvømmelse?		x				GV & SPV
40. Er der andre lignende anlæg eller aktiviteter i området, der sammen med det ansøgte må forventes at kunne medføre en øget samlet påvirkning af miljøet (Kumulative forhold)? - Er der andre kumulative forhold?		x				Alle
41. Vil den forventede miljøpåvirkning berøre nabolande:		x				Virk
42. En beskrivelse af de tilpasninger, ansøger har foretaget af projektet inden ansøgningen blev indsendt og de påtænkte foranstaltninger med henblik på at undgå, forebygge, begrænse eller kompensere for væsentlige skadelige virkninger for miljøet?						Alle

2. Projektets Placering Kommuneplanrammer					Vurdering/begrundelse	Vurderes af
	Ja	Nej	Ikke relevant			
Kan projektet gennemføres i henhold til gældende kommuneplanrammer?						
1.1 Bymønster og udvikling			x		Projektet omhandler ikke byudvikling	Plan
1.2 Byvækst i OSD-områder	x					GV & SPV
1.3 Detailhandel			x		Projektet indebærer ikke handel eller detailhandel	Plan
1.4 Virksomheder med særlige beliggenhedskrav	x					Virk
1.5 Særlige virksomheder og aktiviteter	x					Virk
2.1 Varmeforsyning	x					Plan
2.2 Vindmøller			x		Projektet indebærer ikke opsætning af vindmøller	Plan
2.3 Højspænding			x		Projektet indebærer ikke ændring af højspændingsnet	Plan
2.4 Trafik og transport	x					Vej
2.5 Havne			x		Projektet er beliggende langt inde på land.	Plan

2. Projektets Placering Kommuneplanrammer				Vurdering/begrundelse	Vurderes af
	Ja	Nej	Ikke relevant		
2.6 Affald	x				Virk
3.1 Sommerhusområder			x	Projektet er beliggende langt fra udpegningen	Plan
3.2 Overnatning			x	Projektet er beliggende langt fra udpegningen	Plan
3.3 Golfbaner			x	Projektet er beliggende langt fra udpegningen	Plan
3.4 Motor- og Skydebaner	x				Virk
3.5 Anvendelse af vandløb, søer og kystvande	x			Projektet er ikke i berøring med vandløb.	Vandløb/ Natur
3.6 Kolonihaver			x	Projektet er beliggende langt fra udpegningen	Plan
4.1 Jordbrug og de særlig værdifulde landbrugsområder	x			Projektet er beliggende i SVL-område, men projektet medfører ikke udtagning af landbrugsjord eller ændringer af zonestatus. Projektet foregår indenfor eksisterende projektområde. På den baggrund vurderes det at projektet ikke er i strid med retningslinjerne eller at det kan påvirke nærliggende husdyrbrug.	Landbrug
4.2 Skovrejsning	x			Arealet ligger i neutralt skovrejsningsområde	Natur
5.1 Landskab			x	Projektet er ikke omfattet af landskabsudpegninger	Plan
5.2 Grøn Danmarkskort	x			Projektets placering er udenfor Grønt Danmarkskort	Natur
5.3 Geologi	x			Ingen geologiske udpegninger	Natur
5.4 Kulturarv	x			Projektet er ikke omfattet af arkæologiske interesser og etableres ved eksisterende bebyggelse af nyere dato.	Plan
5.5 Kystnærhedszonen			x	Projektet er ikke omfattet af kystnærhedszonen	Plan
5.6 Lavbundsarealer	x			Projektområdet ligger udenfor lavbundsområde i Kommuneplanen og udenfor kulstofudpegningerne i kulstof 2022.	Natur/ Vandløb
5.7 Oversvømmelse	x				GV & SPV

2. Projektets Placering Yderligere punkter fra Bilag 6				Vurdering/begrundelse	Vurderes af
	Ja	Nej	Ikke relevant		
Vil projektet berøre den eksisterende og godkendte arealanvendelse? <ul style="list-style-type: none"> Forudsætter projektet ændring af en eksisterende kommuneplan eller lokalplan? 		x		Projektet vurderes som værende indenfor anvendelsen af eksisterende lokalplan.	Plan

2. Projektets Placering Yderligere punkter fra Bilag 6				Vurdering/begrundelse	Vurderes af
	Ja	Nej	Ikke relevant		
Vil projektet påvirke naturressourcernes relative rigdom, forekomst, kvalitet og regenereringskapacitet?		x		Projektet ligger indenfor et befæstet areal uden væsentligt naturindhold	Natur
Vil projektet påvirke det naturlige miljøes bæreevne i forhold til <ul style="list-style-type: none"> • Vådområder? • Kystområder og havmiljø? • Bjerg- og skovområder? • Naturreserver- og parker? • Tætbefolkede områder? 		x			Natur
Vil projektet påvirke områder registreret med <ul style="list-style-type: none"> • National beskyttelse (NBL §3)? • International beskyttelse (Natura2000)? • Fredning eller anden beskyttelse? 		x		§ 3: Anlægget opføres ikke i nærheden af beskyttet natur N2000: På baggrund af afstand og projektets omfang vurderes projektet ikke at påvirke Natura 2000-området samt arter og naturtyper på udpegningsgrundlagene	Natur
Kan projektet påvirke områder, hvor der er registreret <ul style="list-style-type: none"> • Bilag IV arter? • Rødliste arter? • Fredede arter? 		x		Anlægget opføres ikke på et område med forekomst af beskyttede eller fredede arter. Arealet ligger indenfor det eksisterende biogasproduktionsanlæg og anvendes af virksomheden.	Natur
Kan projektet påvirke områder, hvor miljøkvalitetsnormerne ikke er opfyldt i forhold til <ul style="list-style-type: none"> • Overfladevand? • Grundvand? • Naturområder? • Boligområder (støj og lys)? 		x		Projektet vil ikke påvirke de omkringliggende målsatte vandløb, da regnvand/overfladevand håndteres som øvrigt regnvand på biogasanlægget.	Alle
Vil projektet påvirke landskaber og lokaliteter med <ul style="list-style-type: none"> • Historisk betydning? • Kulturel betydning? • Arkæologisk betydning? 		x		Der er omkring projektet ikke nogle udpegninger med særlige betydninger.	Plan / Natur

3. Arten og kendetegn ved den potentielle indvirkning på miljø Sammenfatning				Vurdering/begrundelse	Vurderes af
	Ja	Nej	Ikke relevant		
Er der en væsentlig påvirkning i forhold til størrelsen og udstrækningen af projektet? <ul style="list-style-type: none"> • Geografisk område? • Antallet af personer? 		x		Nej: Nærområdet Begrænset antal personer	Alle
Er området sårbart overfor den forventede miljøpåvirkning?		x		Nej, meget god afstandsmargin til natur og naboer	Alle
Forventes miljøpåvirkningerne at kunne være væsentlige? <ul style="list-style-type: none"> • Enkeltvis? • Samlet? 		x		Nej, hverken enkeltvis eller samlet	Alle
Vil den forventede miljøpåvirkning række udover kommunegrænsen?		x		Nej	Alle
Har miljøpåvirkningen en høj kompleksitet?		x		Nej	Alle
Er der stor sandsynlighed for miljøpåvirkningen?		x		Nej	Alle
Har projektet en væsentlig påvirkning i forhold til <ul style="list-style-type: none"> • Varighed • Hyppighed • Reversibilitet 		x		Nej, begrænset aktivitet med midlertidig påvirkning	Alle
Kan projektet have en væsentlig påvirkning kumulativt med andre projekter?		x		Nej	Alle
Er det muligt reelt at begrænse indvirkningerne fra projektet?				Ja	Alle

Konklusion				Vurdering/begrundelse	
	Ja	Nej			
Giver screeningen af anledning til at antage, at det anmeldte projekt vil kunne påvirke miljøet væsentlig, således at der skal udarbejdes en miljøkonsekvensrapport		X		Det vurderes, at projektet ikke kræver at der udarbejdes en miljøkonsekvensrapport.	

Dato: 26-03-2026

Sagsbehandler: Lene Louise Buur

